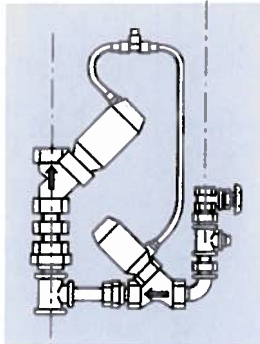
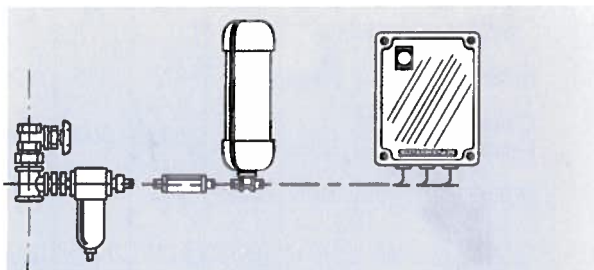


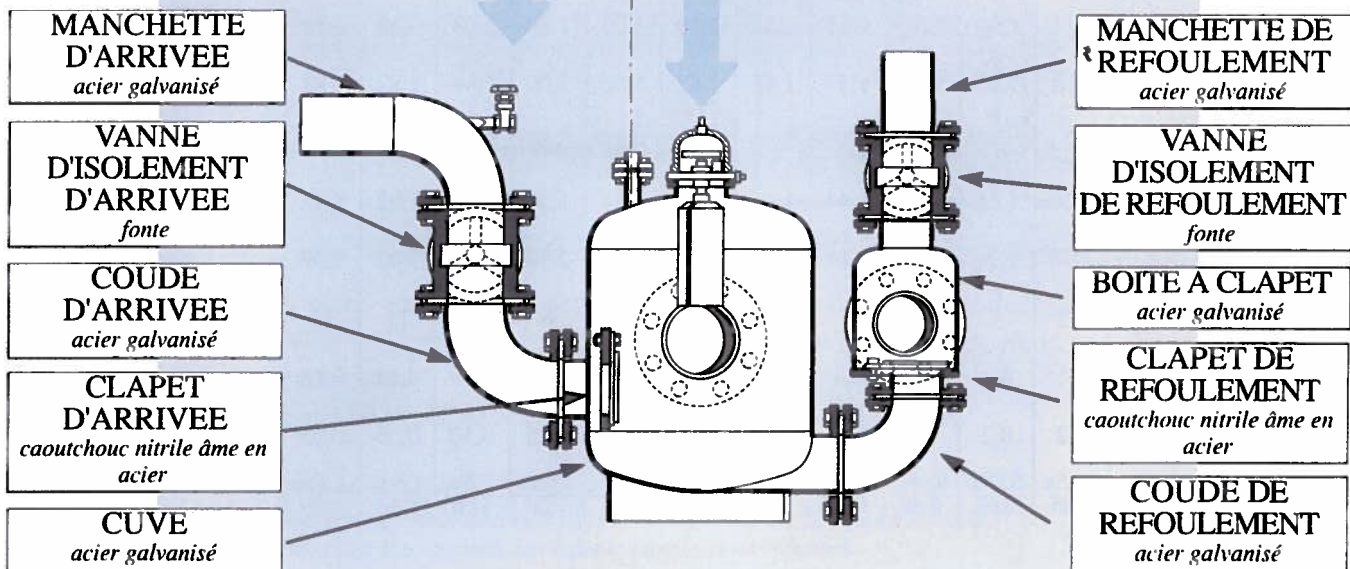
AEROEJECTEUR SERIE 1000

▼ L'aéroéjecteur **standard** SOTERKENOS série 1000 est livré prêt au raccordement tout pneumatique. Le matériel fourni est décrit ci-dessous.

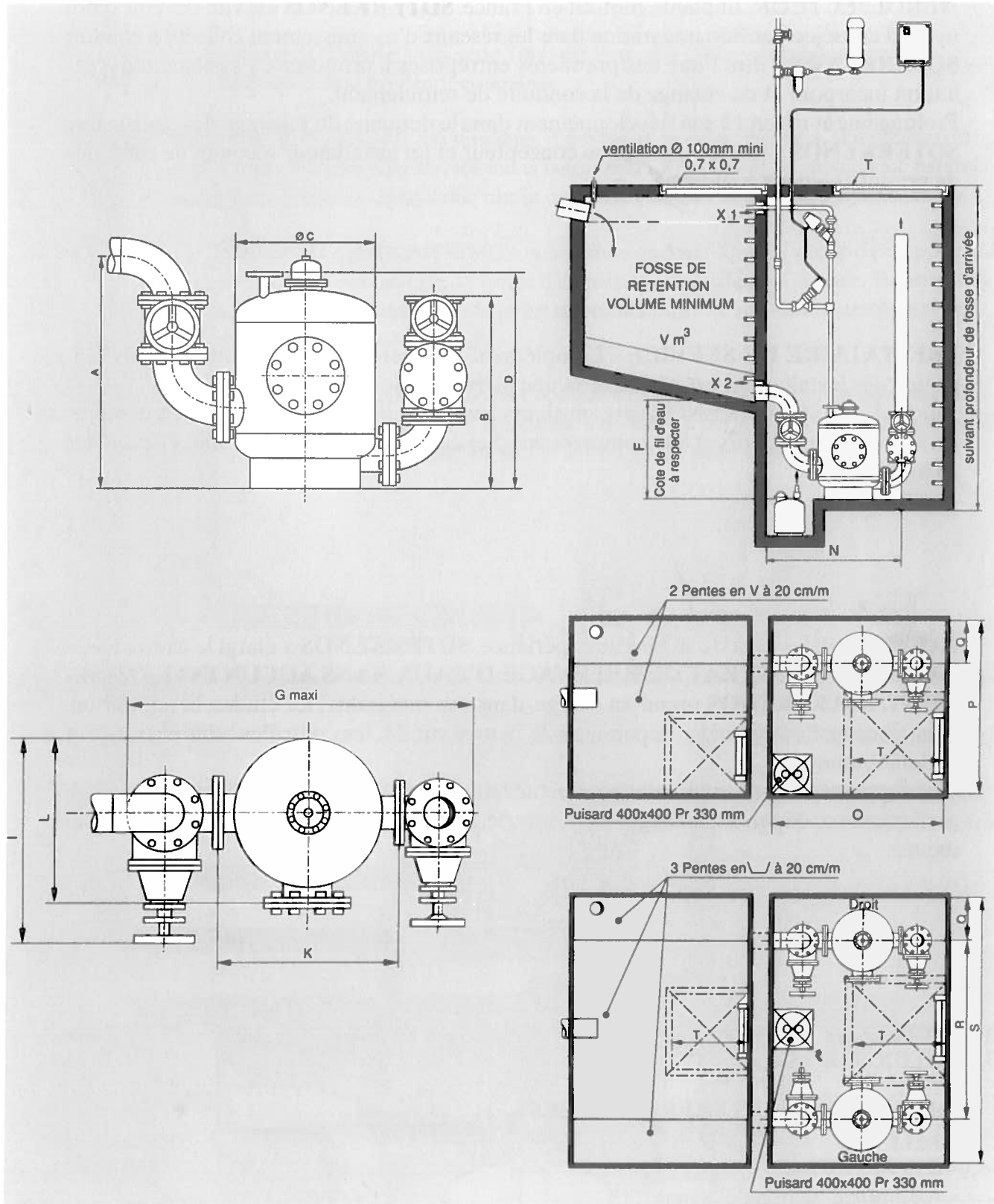
- 1 ENSEMBLE CUVE avec ses tubulures d'arrivée et de reflux. L'assemblage est tenu par des boulons zingués, les joints entre brides PN 10 sont en caoutchouc naturel (en option : joints en caoutchouc nitrile ou autre, clapets en viton ou polyuréthane).
- 2 VANNES D'AIR COMPRIÈME à commande pneumatique, la vanne d'échappement est normalement ouverte, la vanne d'admission, normalement fermée. En amont de celles-ci sont montés un **té de prise manométrique** et une **vanne de réglage** (en option régulateur de pression).
- 3 COFFRET de commande avec son alimentation, prise en dérivation après la vanne **d'arrêt général** et composée d'un **filtre à purge manuelle** et d'une **capacité** avec **clapet anti-retour** (en option filtre à purge automatique).



- 4 DETECTEUR DE NIVEAU
Flotteur en PVC, soufflet d'étanchéité en viton, joint entre brides : fibre klingérite.



▼ Mise en place d'un ou deux aéroéjecteurs



Ci-dessus les regards de visite sont situés à droite par rapport à la direction de l'effluent : il s'agit d'un aéroéjecteur **droit**. La boîte à clapet peut être montée dans l'un ou l'autre sens, mais pour les types 1010 à 1100 la cuve est **dissymétrique** :

PRÉCISER A LA COMMANDE AEROEJECTEUR DROIT OU GAUCHE.

* pour le 1005, la bride du détecteur de niveau permet d'extraire le clapet d'arrivée DN 80.

** pour le 1005 A le fond bombé supérieur est remplacé par un couvercle plat servant de tampon de visite.

*** à partir du 1150 les regards de visite sont disposés sur la partie supérieure de l'appareil.

Dans ce cas il n'y a pas de regard de visite latéral.